

# Décllic

Rapport d'activités 2010



accompagner, soutenir, guider, instruire, éduquer, guérir, réussir

**UNE VIE À LA FOIS**



## Pour commencer...

À tous ceux et celles qui prendront un peu de leur temps pour parcourir le rapport annuel de Déclic, j'aimerais tout d'abord dire Merci!

En consultant ce rapport annuel, vous serez en mesure d'apprécier tout le travail accompli par l'équipe d'intervention et le conseil d'administration de Déclic en 2010. Nous avons rassemblé et résumé l'année 2010 dans les quelques pages qui suivent, de manière à dresser un portrait fidèle des réalisations, des bons coups, des nouveautés et des épreuves qui ont marqué notre année.

Si le décrochage scolaire occupe toujours une place aussi grande dans les médias, c'est sans doute un signe de l'importance des impacts de ce phénomène sur l'ensemble de la société. Mais pour Déclic, le décrochage n'est qu'un symptôme. Le symptôme d'un mal profond d'une détresse persistante. Une réaction inévitable à des blessures qui ne guérissent plus.

Les jeunes en grande difficulté qui cognent à la porte de Déclic nourrissent tous le rêve d'une vie meilleure où les échecs et les épreuves cèderaient leur place au succès et au plaisir. Tous doivent relever des défis qui n'ont rien de banal ou d'habituel. Tous ont besoin d'un accompagnement très spécifique pour y arriver. C'est précisément pour répondre à leurs besoins, et parce que nous croyons que l'éducation est la seule solution valable aux problèmes d'insertion sociale de ces jeunes, que Déclic offre depuis 18 ans ses services d'accompagnement en réinsertion scolaire aux jeunes en grande difficulté de la région de Montréal.

Cette année aura ainsi permis de consolider nos actions et de valider la spécificité et la nécessité de nos services à la communauté. Notre amour et notre engagement envers ces jeunes auront une fois de plus été les moteurs principaux de nos interventions, de nos efforts pour provoquer le changement et de notre refus d'accepter l'incohérence et les inadéquations.

En terminant, merci à tous ceux et celles qui ont contribué à l'amélioration de la qualité de nos services et qui ont permis à Déclic d'améliorer, une vie à la fois, les chances de réussite des jeunes qu'il accompagne.

Philippe Dalpé  
**Président du C.A.**

*« La persévérance scolaire n'est rien de moins que le sauvetage de nos enfants... Une volonté de leur voir éviter les perspectives de pauvreté, d'ignorance, d'exclusion et de détresse qui pourraient les guetter s'ils se marginalisaient en décrochant »*

C'est ce qu'affirmait Jacques L. Ménard dans le rapport **Savoir pour pouvoir : entreprendre un chantier national pour la persévérance scolaire**. Déclic a applaudi cette initiative de M. Ménard et s'est réjoui de la prise de conscience collective que ces travaux ont suscité. Nous attendions ce moment depuis tellement d'année... Depuis 1993 pour être plus exacts.

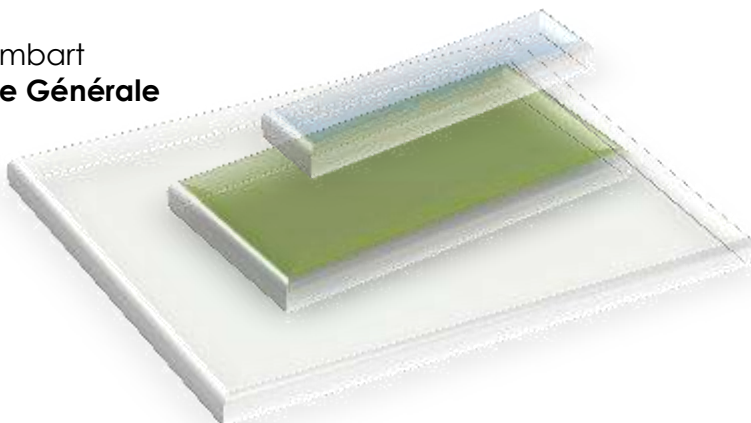
Mais ces initiatives ne rejoignent pas les jeunes avec lesquels nous travaillons quotidiennement, ces jeunes qui n'ont pu éviter le décrochage scolaire en raison de difficultés qu'aucun enfant, aucun adolescent, aucun jeune adulte ne devrait avoir à porter. Les jeunes qui fréquentent Déclic n'ont pas décidé de vivre avec des parents aux prises avec des troubles de santé mentale, des parents alcooliques ou toxicomanes. Ils n'ont pas demandé à ce qu'on les néglige ou à ce qu'on les abandonne. Ils ne voulaient pas non plus changer d'école à toutes les années de leur primaire, vivre des retards scolaires par manque d'encadrement ou en raison des instabilités et drames vécus à la maison. Ils auraient voulu être aimés comme tous les enfants. Vivre dans un foyer stable sans être trimbalés d'une famille d'accueil à l'autre durant toute leur petite enfance pour ensuite se retrouver en centre d'hébergement par souci de protection.

Certains, plusieurs, ont commencé à consommer de l'alcool et des drogues très jeunes, parfois avec leurs parents. C'était merveilleux d'engourdir cette douleur qu'ils ne savaient nommer. Tranquillement, ils se sont entourés de gens qui comme eux, consommaient, qui comme eux portaient un lourd fardeau. Ils ont fréquentés les gangs de rue, ont commis des délits, ont commencé à vendre de la drogue, se sont retrouvés dans l'industrie du sexe ou dans la rue.

Puis un jour, inévitablement, ils ont décroché de l'école : ils ont maintenant 16, 18, 21 ans avec pour seuls acquis scolaires l'équivalent d'un secondaire I ou encore, de faibles notions du primaire. Ils n'ont pas de modèles positifs qui les entourent, aucune ressource adéquate et ils survivent tant bien que mal à leurs comportements destructeurs.

Malgré les efforts déployés depuis quelques années, nous ne pouvons, collectivement, nous permettre de laisser à eux-mêmes tous ceux qui ont décrochés ou qui décrocheront. Ces jeunes sont en grande difficultés, des difficultés qu'ils ne peuvent gérer seuls. Ces jeunes, nous les connaissons tellement bien, nous les aimons, ils sont la raison d'être de Déclic depuis sa fondation.

Sonia Lombart  
**Directrice Générale**



## Mission

Déclic a pour mission d'aider les jeunes en grande difficulté, à développer les savoir-être et les savoir-faire essentiels à une réinsertion scolaire et sociale réussie. Ses interventions soutiennent l'acquisition de la confiance, le développement de l'autonomie et du sentiment de compétence nécessaires à une saine intégration.

## Vision

Nous visons à mettre en œuvre des actions qui permettent d'agir concrètement et de conscientiser davantage la communauté, les institutions, les corporations, les décideurs :

- Aux caractéristiques et besoins spécifiques des jeunes en grande difficulté qui doivent entamer un processus de réinsertion.
- Au fait qu'il est illusoire de croire aux possibilités de scolarisation des jeunes en grande difficulté sans un encadrement soutenu et un accompagnement psychosocial à moyen et long terme.
- Au fait que les services adaptés aux jeunes en grandes difficultés ne sont pas offerts dans les centres de formation générale aux adultes (FGA).

Le tout, afin d'influencer les pratiques en FGA et d'obtenir les ressources nécessaires pour fournir, au plus grand nombre, l'accompagnement psychosocial essentiel à leur scolarisation, leur retour sur les bancs d'école, leur insertion sociale.

## Valeurs

Toutes les décisions, toutes les actions de Déclic et de son équipe sont guidées par un ensemble de valeurs incontournables. Parce que sous toutes les difficultés de chacun de nos jeunes, un être extraordinaire sommeille. Parce que sous chacune des blessures, se cache un potentiel considérable;

C'est avec **bienveillance** que nous recevons chaque jeune, chaque histoire, chaque confiance, dans le **respect**, la **compassion** et l'**empathie**. Les interventions effectuées par l'équipe de Déclic doivent être **cohérentes, professionnelles** et **responsables**.

Animée par l'**importance de l'Éducation** dans notre société, Déclic croit fermement que la vraie **réinsertion** doit passer par une **formation qualifiante**. C'est pourquoi chaque démarche privilégie le **développement des habiletés sociales**, des **compétences de base** et de l'**autonomie** nécessaires à l'**obtention d'un diplôme** et à une **intégration pérenne au marché du travail**.

La force de Déclic se retrouve dans les individus qui le portent, souvent à bout de bras, dans l'**intégrité**, la **transparence** et les valeurs de **gouvernance démocratique**.

## Les services offerts en 2010

L'approche d'intervention de Déclic mise sur l'accompagnement psychosocial puisque les difficultés qui ont mené ces jeunes au décrochage trouvent leurs racines dans différentes dimensions de la vie. Les jeunes accueillis chez Déclic sont pris en charge par une équipe d'intervenants multidisciplinaires qui les accompagnent dans leurs cheminements et ce, sur une période de temps pouvant varier de quelques semaines à plusieurs années. Le type d'encadrement familial reçu, le cheminement scolaire, l'état de santé physique et mentale, la présence de consommation, le profil motivationnel et le portrait psychosocial actuel sont toutes des variables qui influencent la durée du cheminement et l'intensité du support offert par les intervenants.

Déclic offre aux écoles secondaires, aux centres jeunesse, aux organismes communautaires du milieu ainsi qu'aux centres de formation générale aux adultes des programmes qui tentent de répondre à leurs clientèles en grande difficulté désirant effectuer un retour à l'école.

### a. Accueil, accompagnement et références

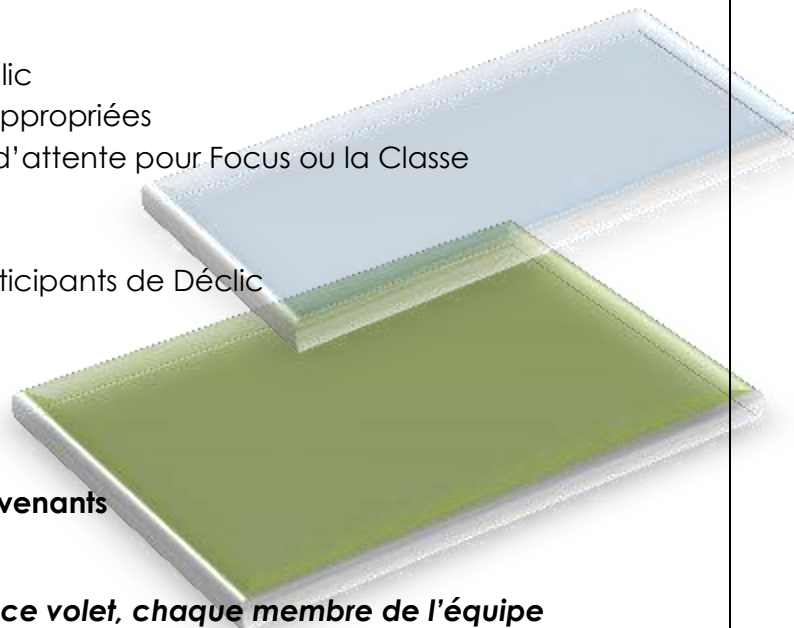
Chaque semaine, Déclic répond à des demandes d'aide qui proviennent tant de parents que d'intervenants externes, de directions d'écoles que de jeunes en difficulté. Nous accueillons chaque demande d'aide avec la plus grande écoute, afin de bien cerner le besoin. Il peut s'agir :

- d'écoute active
- de demande d'information sur Déclic
- de références vers des ressources appropriées
- de demande d'insertion sur la liste d'attente pour Focus ou la Classe Continuum
- d'entrevues de sélection
- de demande d'aide d'anciens participants de Déclic

### En 2010, nous avons répondu à :

- 15 parents
- 60 jeunes
- 36 travailleurs sociaux / autres intervenants
- 10 anciens participants

**Aucune ressource ne pouvant être dédiée à ce volet, chaque membre de l'équipe d'intervention doit consacrer jusqu'à trois heures par semaine à ce service.**



## b. Le Café Marie-Médiatrice... la fin de l'aventure

Tel que mentionné dans le rapport annuel de 2009 :

*« La collaboration de Déclic a permis de bâtir le modèle d'affaires et aussi d'organiser l'offre de service du Café. L'intervention de Déclic dans le café étudiant du Centre Marie-Médiatrice aura permis aussi d'évaluer le potentiel de rentabilité du café. En décembre 2009, bien que satisfait des démarches de démarrage, l'équipe de Déclic a fait savoir à la direction de l'école, que compte tenu de la faible rentabilité du café, il ne pourrait en assurer la gestion et l'opération à long terme.»*

Pendant 4 mois en 2010, une quinzaine d'élèves de l'école ont continué à offrir leur temps bénévolement et Déclic a continué à investir temps et argent pour maintenir le service de repas chauds et de collations pour les élèves du Centre Marie-Médiatrice.



*(de gauche à droite, première rangée Mary-Linda, Sonia, Christina, Nathalie, Providence et Nancy. Deuxième rangée : Alexander, Isabelle, Maxime, Tanya, Tommy, Pierre, Jacques, Bastien et Hao)*

### EXTRAIT DE LA LETTRE REMISE À CHACUN DES BÉNÉVOLES :

*«...Nous faisons le tour de l'équipe du Café; « mes bénévoles » comme Nancy aime vous appeler affectueusement. Nous repensons à l'implication de chacun de vous dans le succès du Café étudiant, à votre engagement, votre générosité et votre disponibilité. À votre volonté d'apprendre, votre désir d'aider. Et malgré la fierté que nous ressentons pour ce que nous avons accompli tous ensemble, nous ne pouvons nous empêcher de pleurer la fin...» - Sonia*

### Le Café Marie-Médiatrice en chiffre

**15 Bénévoles** ont pu développer des compétences de base et acquérir une expérience de travail. Ils ont aussi bénéficié de services d'accompagnement psychosociaux de la part des intervenants de Déclic;

**100 Élèves** du centre ont pu se procurer, chaque jour, des repas chauds à un excellent rapport qualité/prix

**200 Élèves** du centre ont pu se procurer quotidiennement des collations, cafés et jus

### c. La classe Continuum

Partenariat avec le Centre Marie-Médiatrice qui fournit la ressource d'enseignement, la classe Continuum est un projet-pilote lancée en 2009 par Déclic afin de répondre aux besoins criants des jeunes scolarisés en centres jeunesse. En juillet 2010, grâce à la participation de la Fondation du Grand Montréal, nous avons pu élargir le recrutement aux jeunes ayant fréquenté les classes de cheminement particulier des écoles secondaire, ajoutant ainsi la tranche d'âge de 16 à 18 ans.

Ces jeunes ont besoin d'une attention particulière en raison de retards scolaires, de difficultés d'apprentissage allant de légères à graves et/ou de troubles de comportements.

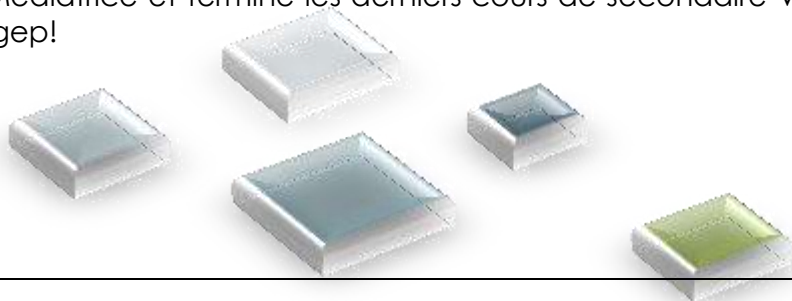
La seule option qui s'offre à eux lorsqu'ils désirent effectuer un retour à l'école est la formation générale aux adultes et sa pédagogie individualisée. Or, lorsqu'un jeune n'a pas réussi à intégrer les classes régulières au secondaire, les chances sont minces qu'il soit soudainement capable de réussir dans un cadre nécessitant une très grande autonomie et une motivation accrue. L'approche par module offerts dans les centres FGA ne correspond pas au profil de ces jeunes.

**Cette passerelle entre les classes spécialisées et les classes régulières de la FGA offre ainsi les conditions permettant une réinsertion scolaire adéquate, à savoir :**

- un enseignement en groupe réduit de 15 participants offerts par un orthopédagogue (Fourni par le Centre Marie-Médiatrice)
- de la mise à niveau
- l'approvisionnement de la méthode individualisée de la FGA
- un suivi psychosocial constant (intervenant de Déclic)
- des périodes d'enseignement magistral
- des projets particuliers d'intégration de matières
- une entrée continue en fonction des places libérées par les élèves prêts à intégrer de façon durable les classes régulières du Centre Marie-Médiatrice où de tout autre centre FGA

**En 2010, 25 jeunes ont pu cheminer dans la classe Continuum**

Toutes des histoires de cheminements significatifs. Parmi eux, notons le cas de l'un des participants qui tentait depuis six ans d'avancer dans ses matières dans les classes régulières du Centre Marie-Médiatrice. Son passage à Continuum et surtout le lien qu'il a tissé avec toute l'équipe de Déclic lui aura donné la motivation qu'il fallait pour s'avancer et enfin apercevoir la fin de son secondaire. Il est de retour dans les classes régulières du Centre Marie-Médiatrice et termine les derniers cours de secondaire V qui lui manque pour aller au Cégep!



#### **d. Projet Focus : Programme de réinsertion sociale et professionnelle**

(Entente avec Service Canada – du 2 août 2010 au 31 décembre 2011)

- **3 cohortes de 15 jeunes en grande difficultés, décrocheurs scolaires et sans diplôme (21 semaines chacune)**
- **Groupe d'âge 16 – 24 ans**
- **Ateliers de groupe, suivi individualisé pendant et après le cheminement en groupe**

Après 18 mois d'attente et une mise à pied forcée de 2 intervenantes pendant plusieurs mois, nous avons finalement signé l'entente Connexions Compétences avec Service Canada au mois de juillet 2010. Nous avons ainsi été en mesure de débiter le projet, d'une durée de 18 mois, le 2 août 2010. La première cohorte a débuté son cheminement le 23 août 2010 pour se terminer au début de l'année 2011.

Le processus de sélection a été des plus rigoureux : Dans un premier temps, une entrevue de groupe a été effectuée. Par la suite, des entrevues individuelles d'une heure ont été passées à chacun des jeunes qui se montraient intéressés.

Une fois sélectionné, le participant devait signer un contrat qui dictait le code de conduite et les conditions de versements de l'allocation de participation prévue dans la mesure connexion compétences.

Chaque semaine, les jeunes participent à des ateliers portant sur la connaissance de soi, les habiletés sociales et les compétences requises sur le marché du travail. Ils ont également pu assister à des conférences portant sur différents métiers, visiter des centres de formation professionnelle et participer à un projet photo leur permettant, d'une part de découvrir leur ville et, d'autre part de pousser un peu plus loin la réflexion sur leurs intérêts et leurs passions.

Chaque jeune bénéficie de rencontres individuelles aux deux semaines pour le suivi de leur plan d'intervention et de rencontres ponctuelles afin de régler toutes situations représentant des obstacles à leur réinsertion.

#### **Pour cette première cohorte :**

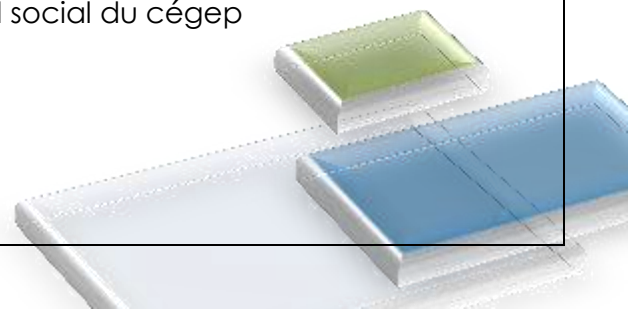
- 12** jeunes ont participé à l'entrevue de groupes
- 15** jeunes ont été vus en entrevues individuelles
- 14** jeunes ont été sélectionnés;
- 2** jeunes ont quittés le groupe avant la fin décembre pour réinsérer immédiatement l'école dans un centre FGA;
- 1** jeune s'est vu offrir une place dans un programme de désintoxication et un suivi en santé mentale avant la fin du projet.



*Projet photo – participants au programme Focus. Sténopé (photo prise avec une boîte de conserve)*

## Les faits saillants en 2010

- Recrutement et sélection de Mme Candice Wu, orthopédagogue pour la classe Continuum;
- Retour de Caroline Boivin (mise à pied en octobre 2009 en raison de l'attente du financement de Service Canada);
- Collaboration avec la Fondation Canadian Tire (programme Bon Départ) afin d'offrir de l'équipement de Hockey pour les cours d'éducation physique au Centre Marie-Médiatrice – contribution de plus de 8 000 \$;
- Fin de l'aventure – Café Marie-Med;
- Assemblée générale annuelle – ouverture de 2 sièges – représentant jeune et 1 siège – représentant communautaire;
- Finalisation des négociations avec Service Canada dans le cadre du programme Focus;
- Processus de recrutement pour l'embauche d'un intervenant psychosocial pour le programme Focus - résultat négatif;
- Signature de l'entente Connexions Compétences avec Service Canada – programme Focus;
- Retour d'Isabelle Breault (mise à pied en octobre 2009 en raison de l'attente du financement de Service Canada);
- Relance du processus de recrutement et embauche de Marie-Hélène Rivard à titre d'intervenante psychosociale pour le programme Focus;
- Recrutement et début du cheminement pour la première cohorte du programme Focus;
- Intégration d'un nouvel enseignant à la classe Continuum en septembre 2010. Ce remplacement, imposé par le processus d'affichage de postes, avait été précédé par de nombreuses représentations, discussions, correspondances auprès de la CSDM (du début août à la mi-septembre) afin de trouver une solution pour éviter les répercussions négatives qu'un tel changement pouvait avoir sur nos participants en grandes difficultés scolaires et psychosociales. Tous ces efforts ont été vains
- Interventions de crise auprès du groupe en raison du changement d'enseignant et du bris du lien significatif avec l'enseignante.
- Accueil de Geneviève Baillargeon, stagiaire en travail social du cégep Marie-Victorin à raison d'une journée par semaine.



## L'équipe terrain

**Sonia Lombart**

Directrice générale

**Benoit Bernier** (janvier à mai 2010)

Directeur Développement et Partenariat

**Caroline Boivin**

Coordonnatrice des interventions /  
Intervenante de la classe continuum

**Nancy Lombart**

Superviseure – Café Marie-Med

**Isabelle Breault**

Intervenante psychosociale – Focus

**Marie-Hélène Rivard**

Intervenante psychosociale – Focus

**Candice Wu**

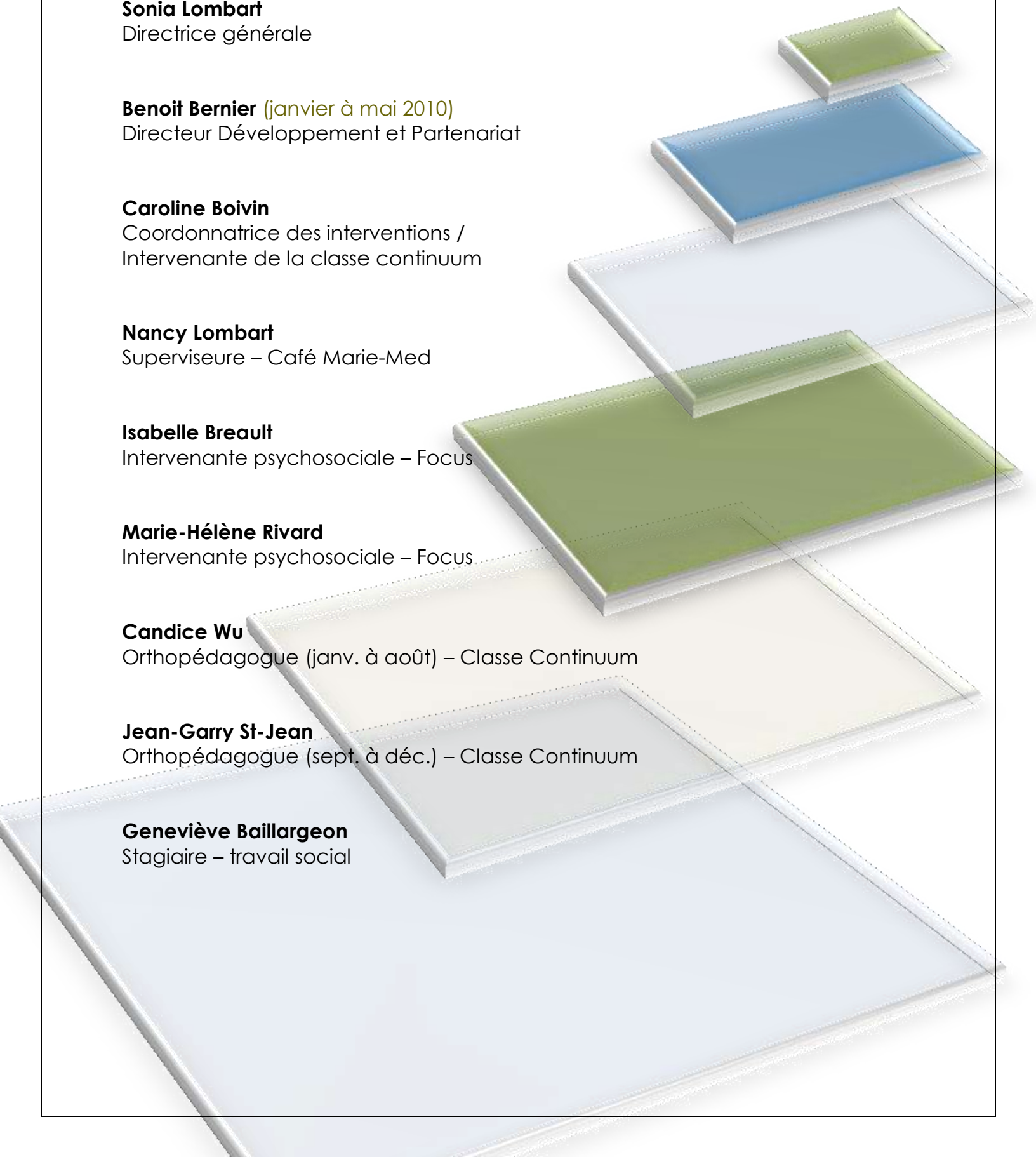
Orthopédagogue (janv. à août) – Classe Continuum

**Jean-Garry St-Jean**

Orthopédagogue (sept. à déc.) – Classe Continuum

**Geneviève Baillargeon**

Stagiaire – travail social



## Vie associative et démocratique

Les officiers du Conseil d'administration de Déclic		
<b>Philippe Dalpé</b> Président	Directeur des ventes Astral Média	Membre depuis 2005 Mandat renouvelable le 27.04.2011
<b>Maxime Dea</b> Vice-président	Étudiant en droit Oxford University	Membre depuis 2008 Mandat renouvelable le 27.04.2011
<b>Éric G. Hébert</b> Trésorier	Président Infidem	Membre depuis 2008 Mandat renouvelable le 27.04.2011
<b>Julia Mercier</b> Secrétaire	Avocate BLG Canada	Membre depuis 2008 Mandat renouvelable le 27.04.2011
Les administrateurs		
<b>Louis Bissonnette</b>	Président Pep Concept	Membre depuis 2008 Mandat renouvelable le 27.04.2011
<b>Caroline Boivin</b>	Coordonnatrice de l'intervention Déclic	Membre depuis 2010 Mandat renouvelable le 27.04.2011
<b>Bastien Harvey</b>	Représentant des jeunes Élève – Centre Marie-Médiatrice	Membre depuis 2010 Mandat renouvelable le 27.04.2011
<b>Providence Lafleur</b>	Représentante des jeunes Étudiante IMQ- Cégep de Rimouski	Membre depuis 2010 Mandat renouvelable le 27.04.2011
<b>Alain Lupien</b>	Adjoint à la Présidente CSDM	Membre depuis 2008 Mandat renouvelable le 27.04.2011
<b>Maxim Roy</b>	Comédienne et productrice	Membre depuis 2000 Mandat renouvelable le 27.04.2011
<b>Candice Wu</b>	Orthopédagogue CSDM	Membre depuis 2010 Mandat renouvelable le 27.04.2011
<b>Anaïs Cosset</b>	Intervenante La Maisonnée	Membre depuis 2010 Mandat renouvelable le 27.04.2011

L'Assemblée générale annuelle a eu lieu le 22 avril 2010. Pour cette rencontre, une invitation a été acheminée aux 150 membres du site internet et de la page Facebook de Déclic. Au total, 15 personnes se sont présentées à l'assemblée. Les nouveaux sièges ouverts : à savoir 2 sièges – représentants jeunes et 1 siège représentant communautaire ont ainsi pu être remplis. Chaque nouveau membre s'est vu remettre le guide d'accueil préparé pour faciliter leur intégration : l'historique, le dernier rapport d'activités, les règlements généraux et le plan d'action. Déclic a tenu trois rencontres ordinaires du conseil d'administration durant l'année. De plus, deux comités ont été mis sur pied : le comité de planification stratégique et le comité de financement. Ce dernier comité nous a permis d'intégrer un nouveau joueur dans la vie associative de Déclic,

M. Jean-François Legault, Directeur principal, juricomptabilité et enquêtes technologiques chez Deloitte. Un atout majeur pour la vie démocratique de l'organisme puisque M. Legault nous fera profiter de son expertise des médias sociaux.

Ces deux nouveaux comités se sont rencontrés à deux reprises en 2010.



**Situation Financière**

**État de l'évolution des actifs nets de l'exercice terminé le 31 décembre 2010 (non audité)**

	Investis en immobilisations	Non affectés	2010 Total	2009 Total
<b>SOLDE AU DÉBUT</b>	6 106	33 353	39 459	28 321
(Insuffisance) excédant des revenus sur les dépenses	1 022	(7 454)	(24 877)	11 138
<b>SOLDE À LA FIN</b>	7 128	14 582	39 459	

**DÉCLIC État des résultats de l'exercice terminé le 31 décembre 2010 (non audité)**

	2010	2009
<b>Revenus</b>		
Subventions Gouvernement fédéral	109 220	127 212
PACTE	50 000	40 000
MELS	29 075	50 000
Projet cité Marie-Médastice	76	28 834
Événements spéciaux	23 565	104
Dons	12 646	37 265
Corporatifs	254 582	22 190
Autres	174 895	316 605
<b>Dépenses</b>		
Salaires et charges sociales	22 032	201 835
Achats	42 862	17 461
Sous-traitants	1 027	768
Activités d'amélioration	2 204	51 784
Frais de levée de fonds	287	1 435
Entretien et réparation	1 587	7 500
Frais d'internet	220	1 027
Représentation	220	1 782
Publicité et promotion	5 428	148
Télécommunications	5 518	35
Fournitures de bureau	4 626	6 074
Déplacements	1 797	4 191
Assurances	9 384	466
Honoraires	2 157	2 001
Intérêts et frais bancaires	2 890	3 470
Amortissement des immobilisations	1 943	2 465
Dons	522	2 854
Divers	279 459	205 467
<b>(INSUFFISANCE) EXCÉDANT DES REVENUS SUR LES DÉPENSES</b>	(24 877)	11 138



**DÉCLIC Bilan au 31 décembre 2010 (non audité)**

	2010	2009
<b>ACTIF À COURT TERME</b>		
Encense	66 236	66 260
Débiteurs	8 855	6 855
Sommes à recevoir d'un administrateur, sans intérêt	293	1 943
Stocks	73 384	80 705
Frais payés d'avance	9 253	8 231
<b>IMMOBILISATIONS (note 3)</b>	82 637	88 936
<b>PASSIF À COURT TERME</b>		
Découvert bancaire	3 049	-
Emprunt bancaire (note 4)	14 149	9 477
Créditeurs et charges à payer	10 857	40 000
Apports reportés (note 5)	40 000	49 477
<b>ACTIFS NETS</b>		
Investis en immobilisations	7 128	6 106
Non affectés	7 454	33 353
<b>SOLDE À LA FIN</b>	82 637	88 936

**IMMOBILISATIONS**

	Coût	Amortissement cumulé	2010	2009
			2010	2009
Équipement audiovisuel	10 629	5 247	2 682	1 115
Équipement informatique	107 542	103 162	4 380	4 637
Liquides	7 136	6 802	394	332
Mobilier de bureau	8 992	9 635	354	413
Équipements de bureau				
Coût en vertu de contrats de location-acquisition	21 823	20 420	1 943	1 801
<b>Au cours de l'exercice, la société a fait l'acquisition d'immobilisations corporelles pour un montant total de 3 912 \$.</b>	155 522	147 279	8 253	8 221

**EMPRUNT BANCAIRE**  
 Les actionnaires ont consenti un cautionnement personnel pour garantir le montant de l'emprunt bancaire. Le dépôt d'une marge de crédit souscrit de 20 000 \$ au taux annuel de 8 %, au 31 décembre 2010, est resté inutilisé pour un montant total de 5 235 \$.

**APPORTS REPORTÉS**  
 Les apports reportés représentent du financement reçu au cours de l'exercice considéré et qui sera utilisé pour payer les charges de fonctionnement de l'exercice subséquent. Les variations dans le solde des apports reportés sont les suivantes:

	2010	2009
<b>SOLDE À LA FIN DE L'EXERCICE</b>		
À l'équilibre	40 000	48 340
Reçu pour l'exercice suivant	(40 000)	(48 340)
<b>SOLDE À LA FIN DE L'EXERCICE</b>	40 000	40 000

## Financement et développement

La problématique du décrochage scolaire et ses impacts tant sur les jeunes que sur l'ensemble de la société bénéficie d'une prise de conscience accrue ces dernières années. Ce « momentum », Déclic désire le saisir afin d'en finir avec les éternelles demandes de financement non-récurrent, de dépôt de nouveaux projets (...), de mises à pied temporaires et/ou permanentes, de soucis financiers. Cette situation que nous vivons depuis notre fondation, en 1993, nous en a fait voir de toutes les couleurs : les fondateurs ont eu à prêter de l'argent à l'organisme, ont connu des périodes sans salaires et des mises à pieds déchirantes. Malgré tout cela, jamais, Déclic n'a cessé d'intervenir auprès des jeunes en grande difficulté. Mais après 18 années à améliorer des vies, à briser des cercles de pauvreté, à redonner espoir à des centaines de jeunes, nous croyons qu'il est grand temps que le rôle de Déclic soit reconnu et financé à sa juste valeur, permettant ainsi, à son équipe de consacrer ses efforts à la mise en œuvre de sa mission.

Le positionnement stratégique de Déclic dans l'échiquier de la lutte au décrochage scolaire est clair : la réinsertion scolaire et sociale des jeunes en grande difficulté. Par conséquent, Déclic s'est malheureusement souvent retrouvés assis entre plusieurs chaises... (la persévérance scolaire, l'employabilité, la lutte à l'itinérance et à la pauvreté, les services sociaux ...).

Afin de se libérer du couperet qui pend toujours au-dessus de Déclic, le conseil d'administration a décidé, en 2010, de mettre sur pied 2 comités : un comité de planification stratégique et un autre pour le financement. Le travail de ces comités débutera en 2011.

### Le financement en 2010

Déclic intervient sur le terrain de l'éducation, et à ce niveau, il est reconnu par le MELS dans le cadre du Programme d'action communautaire sur le terrain de l'éducation (PACTE). Cette reconnaissance nous permet d'avoir un financement stable de 80 000 \$ par année depuis bientôt 10 ans.

Depuis plusieurs années, Déclic réussit également à intervenir auprès des jeunes en grande difficulté grâce au programme Connexions Compétences de Service Canada. Mais, comme nous l'avons mentionné, cette source de financement n'est pas récurrente. De nouveaux projets doivent être déposés régulièrement ce qui engendre la rupture des services auprès des jeunes. Une situation déplorable lorsque nous avons des listes d'attente de jeunes prêts à agir mais à qui il faut dire d'attendre « l'arrivée de la subvention »... en 2010, nous avons ainsi pu démarrer le projet Focus au début du mois d'août grâce à une entente de 18 mois qui nous permettra de recevoir un total de 45 jeunes d'ici la fin décembre 2011.

La Fondation du Grand Montréal a, encore cette année, contribué au financement des activités de Déclic en versant la somme de 10 000 \$ pour la classe Continuum (le projet passerelle).

Un autre partenaire important de Déclic, la Banque Nationale, a versé sa contribution annuelle de 10 000 \$ (30 000 \$ sur 3 ans) nous permettant également de mener à bien notre Continuum de services.

Finalement, plusieurs organisations et individus nous appuient certains, depuis longtemps, d'autres sont de nouveaux partenaires :

- *La Fondation Canadian Tire et son programme Bon départ*
- *Les œuvres Le Royer*
- *Fonds des employés de Bell Canada*
- *Intact Assurances*
- *LL Lozeau*
- *Gildan*
- *Goodman & cie*
- *Imperial Tobacco*
- *Chaussures O'pas*
- *Mécanicentre Montréal-Nord*
- *BLM réfrigération*
- *Forti & Drouin Designers*
- *Mme Louise Rousseau*
- *Mme Sylvie Giguère*
- *Mme Julie Chenette*
- *M. Charles Bélanger*
- *M. Harry Steinbrenner*
- *Mme Sylvie Bibeau*
- *Mme Louise Bartkowiak*
- *Mme Suzanne Bastien*
- *M. Gilles Beaulieu*
- *Mme Monique Charbonneau*
- *M. André Chénard*
- *Mme Bridgit Courey*
- *M. Purdy Crawford*
- *M. Santa Di Sensi*
- *M. Jocelyn Dumas*
- *Mme Lina Dupuis*
- *Mme Éloïse Gasse*
- *Mme Élisabeth Gudas*
- *M. Ray Guyatt*
- *M. Algis Janusauskas*
- *M. Luc Jobin*
- *Mme Judi Kirk*
- *Mme Madeleine Loiselle-Lachaine*
- *M. René Lortie*
- *M. Hugh McAdams*
- *M. Peter McBride*
- *Mme Merle McPhail*
- *M. Robert Robitaille*
- *M. Roy Schwartz*
- *Mme Christine Veillette*
- *M. Claude Tessier*
- *M. Ray MacDonald*
- *Mme Francine Duval*
- *Mme Carole Voyer*
- *Mme Hélène Barbeau*
- *M. André Charrette*
- *M. Frank Crowley*

**À toutes ces organisations, à tous ces individus, nous tenons à dire merci ! Merci de votre engagement, de votre implication, de votre soutien, essentiels à la réalisation de notre mission. Vous pouvez être fiers de ce que nous avons accomplis ensemble cette année.**